

## 熊本県の経済情勢

～ 7月から9月までの指標を中心に ～

令和5年  
(2023年)10  
月号

熊本県 企画振興部 交通政策・統計局 統計調査課 情報解析班

## A. 概況

## 1. 主要景況判断

## 変化の方向



熊本県内の景気は、緩やかに回復している。先行きについては、海外の経済動向や資源価格の動向等の影響を注視していく必要がある。

資料【R5.10.2】熊本県の金融経済概観(日本銀行熊本支店)

## [抜粋] 分野別 最新指標 (前年同月比、※は前月比)

分野	指標名	月	増減	分野	指標名	月	増減
消費・物価	1-1 百貨店・スーパー販売額増減率(既存店)	8月	8.0%	貿易	4-1 輸出額	8月	▲19.3%
	1-2 乗用車登録台数	8月	20.0%		4-2 輸入額	8月	▲61.1%
	1-3 消費者物価指数(総合)	8月	3.6%	観光	5-1 延べ宿泊客数	7月	24.4%
投資	2-1 新設住宅着工戸数	8月	▲7.0%		5-2 入国者数(熊本空港)	7月	全増
	2-2 公共工事請負額	8月	11.5%		5-3 客室稼働率	7月	9.5pt
	2-3 建築着工床面積(非居住用)	8月	56.0%	雇用	6-1 有効求人倍率(季節調整済)※	8月	0.00pt
生産・企業倒産	3-1 鉱工業生産指数(季節調整済)※	7月	▲20.6%		6-2 常用雇用指数(従業者規模5人以上)	7月	1.2pt
	3-2 企業倒産負債総額	8月	▲48.4%		6-3 雇用保険受給者実人員数	8月	7.6%

## [参考]

我が国経済  
の  
基調判断景気は、緩やかに回復している。

資料【R5.9.26】月例経済報告(内閣府)

全国の  
景気動向景気は、緩やかに回復している。先行きについては、価格上昇の影響等を懸念しつつも、緩やかな回復が続くとみている。

資料【R5.9.8】景気ウォッチャー調査(内閣府)

## 「熊本県の金融経済概観」(日本銀行熊本支店)

日本銀行熊本支店が毎月公表する月次の熊本県内の経済報告。景気の現状や先行きについての基調判断等がなされる。熊本県の景気に関して各方面から注目される報告書の1つ。

## 「月例経済報告」(内閣府)

国が毎月公表する月次の経済報告。景気の現状や先行きについての基調判断等がなされる。国の景気に関する最もポピュラーな報告書の1つ。

## 「景気ウォッチャー調査」(内閣府)

いわゆる「街角景気」に関する調査。国民の生活により密接な景況感を調査するもの。速報性が高い。

【注】各資料元より抜粋した文言の下線及び変化の方向の矢印は、熊本県で追記したもの

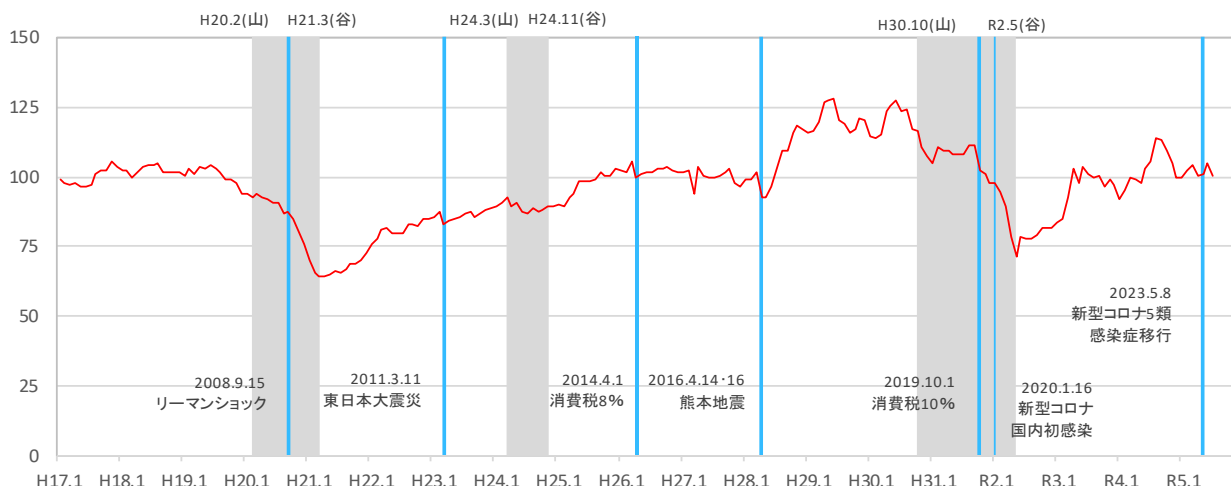
## 2. 熊本県景気動向指数

### 7月分の概要

先行指数 (C I) は **108.7** (前月差 ▲0.6pt) で、3か月ぶりの下降となった。  
 一致指数 (C I) は **100.1** (前月差 ▲5.1pt) で、3か月ぶりの下降となった。  
 遅行指数 (C I) は **102.1** (前月差 ▲2.1pt) で、5か月ぶりの下降となった。

### (1) CIグラフ

[CIグラフ]一致指数 H27=100



### 景気動向指数

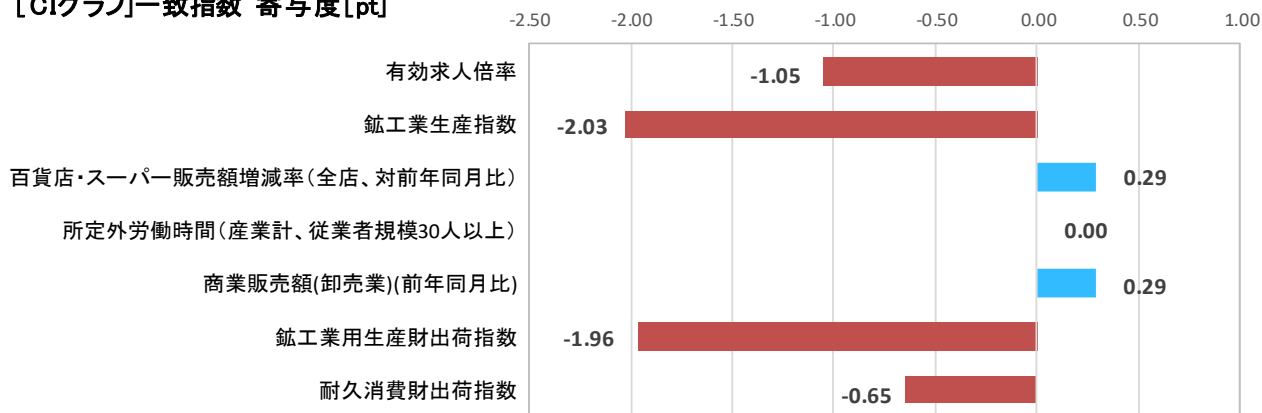
景気に敏感な様々な経済部門(消費、生産、投資、労働等)から指標を選定し作成。景気局面の判断や予測等に活用。**景気変動の方向を示すDIと量感を示すCIがある。**また、**先行指数(景気変動に数か月先行)**、**一致指数(景気変動とほぼ同時)**、**遅行指数(景気変動に数か月遅れる)**の3系列がある。網掛け(■着色部分)は、景気後退期(国)を示している。

### CI(Composite Index)

DIが景気の各経済部門への波及の度合いを表す指標であるのに対し、CIは主として景気変動の大きさやテンポ(量感)を測定することを目的とした指標である。CI一致指数の動きと景気の転換点は概ね一致する。

### (2) 寄与度

[CIグラフ]一致指数 寄与度[pt]



### 寄与度

寄与度とは、個々のデータが全体(CI)の伸び率(前月差)を何ポイント押し上げて(又は押し下げて)いるかを表すもの。

## B. 分野別 最新指標

★最新データを使って、各分野の短期的な景気の動きを見るときに利用します。

### 1. 消費・物価（熊本県）

	データ	比較区分	前月・前年同月	当該月	単位	増減
1-1 百貨店・スーパー販売額増減率(既存店)	8月	前年同月	—	—	[%]	8.0%
1-2 乗用車登録台数	8月	前年同月	2,055	2,465	[台]	20.0%
1-3 消費者物価指数(総合)	8月	前年同月	102.0	105.7	—	3.6%

### 2. 投資（熊本県）

	データ	比較区分	前月・前年同月	当該月	単位	増減
2-1 新設住宅着工戸数	8月	前年同月	1,179	1,097	[戸]	▲7.0%
2-2 公共工事請負額	8月	前年同月	26,642	29,715	[百万円]	11.5%
2-3 建築着工床面積(非居住用)	8月	前年同月	39,121	61,035	[m <sup>2</sup> ]	56.0%

### 3. 生産・企業倒産（熊本県）

	データ	比較区分	前月・前年同月	当該月	単位	増減
3-1 鉱工業生産指数(季節調整済)	7月	前月	159.7	126.8	—	▲20.6%
3-2 企業倒産負債総額	8月	前年同月	708	365	[百万円]	▲48.4%

### 4. 貿易（熊本県）

	データ	比較区分	前月・前年同月	当該月	単位	増減
4-1 輸出額	8月	前年同月	3,724,450	3,004,566	[千円]	▲19.3%
4-2 輸入額	8月	前年同月	22,778,785	8,862,504	[千円]	▲61.1%

### 5. 観光（熊本県）

	データ	比較区分	前月・前年同月	当該月	単位	増減
5-1 延べ宿泊客数	7月	前年同月	530,810	660,080	[人]	24.4%
5-2 入国者数(熊本空港)	7月	前年同月	0	3,501	[人]	全増
5-3 客室稼働率	7月	前年同月	47.8	57.3	[%]	9.5pt

### 6. 雇用（熊本県）

	データ	比較区分	前月・前年同月	当該月	単位	増減
6-1 有効求人倍率(季節調整済)	8月	前月	1.30	1.30	[倍]	0.00pt
6-2 常用雇用指数(従業者規模5人以上)	7月	前年同月	99.0	100.2	—	1.2pt
6-3 雇用保険受給者実人員数	8月	前年同月	8,185	8,805	[人]	7.6%

### 7. 金融（全国）

	データ	比較区分	前月・前年同月	当該月	単位	増減
7-1 為替レート	8月	前月	142.18	145.91	[円/ドル]	3.73円
7-2 日経平均株価	9月	前月	32,619.34	31,857.62	[円]	▲761.72円

### 8. その他（熊本県）

	データ	比較区分	前月・前年同月	当該月	単位	増減	
8-1 気象	平均気温	9月	前年同月	26.4	27.2	[°C]	0.8°C
	降水量	9月	前年同月	144.5	49.5	[mm]	▲95.0mm

#### 分野別 最新指標

一般に、上記1～7の各分野において、増減がプラスであれば景気は拡張傾向にあり、マイナス(▲)であれば景気は後退傾向にあると考えられる(3-2、6-3のみ逆向きになる)。上記8については、冷夏・暖冬・大雨・台風などが人々の消費マインド等に与える影響を考慮するとき併せて利用する。

#### 前月比と前年同月比

一般に、季節性のある景気指標を利用する際は、季節性を除去したデータを作って利用することがある。これを「季節調整済」データと言い、これを使う場合は、前月比を用いて景気の動きを見る。なお、「季節調整済」データがない場合、季節調整前のデータ(これを原系列、原データと言う。)を使うしかないので、1年前と比較、つまり、前年同月比を用いて景気の動きを見る。

## 指標の概要

分野名	項番	指標名	単位	作成機関等	資料名
1 消費・物価	1-1	百貨店・スーパー販売額増減率(既存店)	%	経済産業省	商業動態統計調査
	1-2	乗用車登録台数	台	熊本県自動車販売店協会	乗用車登録台数
	1-3	消費者物価指数(総合)	—	総務省	消費者物価指数(CPI)
2 投資	2-1	新設住宅着工戸数	戸	国土交通省	建築着工統計調査報告
	2-2	公共工事請負額	百万円	西日本建設業保証株式会社熊本支店	熊本県内の公共工事動向
	2-3	建築着工床面積(非居住用)	m <sup>2</sup>	国土交通省	建築着工統計調査報告
3 生産・企業倒産	3-1	鉱工業生産指数(季節調整済)	—	熊本県統計調査課	熊本県鉱工業指数(生産・出荷・在庫)月報
				経済産業省	鉱工業指数(IIP)
3-2	企業倒産負債総額	百万円	株式会社東京商工リサーチ	倒産月報	
			株式会社東京商工リサーチ	熊本県の企業整理倒産	
4 貿易	4-1	輸出額	千円	財務省	普通貿易統計
	4-2	輸入額	千円	財務省	普通貿易統計
5 観光	5-1	延べ宿泊客数	人	観光庁	宿泊旅行統計調査
	5-2	入国者数(熊本空港)	人	法務省	出入国管理統計
	5-3	客室稼働率	%	観光庁	宿泊旅行統計調査
6 雇用	6-1	有効求人倍率(季節調整済)	倍	厚生労働省	一般職業紹介状況(職業安定業務統計)
	6-1(参考)	完全失業率(季節調整済)	%	厚生労働省	労働力調査
	6-2	常用雇用指数(従業者規模5人以上)	—	厚生労働省	毎月勤労統計調査
	6-3	雇用保険受給者実人員数	人	厚生労働省	一般職業紹介状況(職業安定業務統計)
厚生労働省				雇用保険事業統計	
7 金融	7-1	為替レート	円/ドル	日本銀行	為替レート
	7-2	日経平均株価	円	株式会社日本経済新聞社	日本経済新聞
8 その他	8-1	気象データ(平均気温、降水量)	°C mm	気象庁	気象データ(平均気温、降水量)

※ 本書掲載のデータについては、出典資料の改訂等により、内容に変更が生じることがあります。



# 分野別長期グラフ・統計表

## 1 消費・物価

- 1-1 百貨店・スーパー販売額増減率(既存店)
- 1-2 乗用車登録台数
- 1-3 消費者物価指数(総合)

## 2 投資

- 2-1 新設住宅着工戸数
- 2-2 公共工事請負額
- 2-3 建築着工床面積(非居住用)

## 3 生産・企業倒産

- 3-1 鉱工業生産指数(季節調整済)
- 3-2 企業倒産負債総額

## 4 貿易

- 4-1 輸出額
- 4-2 輸入額

## 5 観光

- 5-1 延べ宿泊客数
- 5-2 入国者数(熊本空港)
- 5-3 客室稼働率

## 6 雇用

- 6-1 有効求人倍率(季節調整済)
- 参考 完全失業率(季節調整済)※全国値
- 6-2 常用雇用指数(従業者規模5人以上)
- 6-3 雇用保険受給者実人員数

## 7 金融

- 7-1 為替レート
- 7-2 日経平均株価

## 8 その他

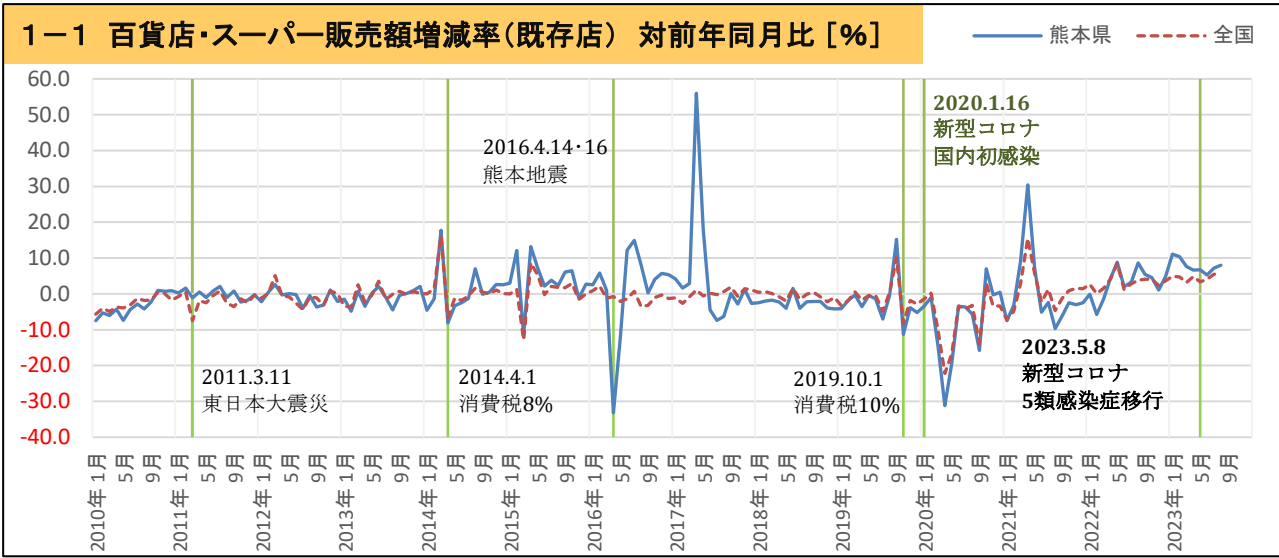
- 8-1 気象データ(平均気温、降水量)

## C. 分野別 長期グラフ

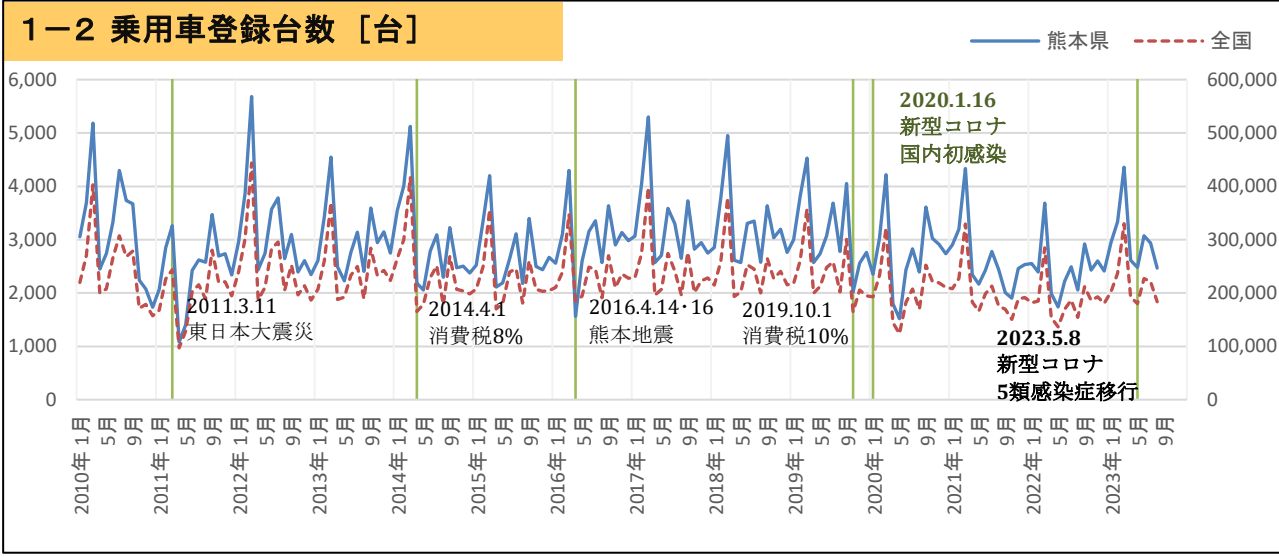
★十数年分のデータを使って、各分野の長期の推移を見たり、過去の水準や全国と比較するときに利用します。

### 1. 消費・物価（熊本県）

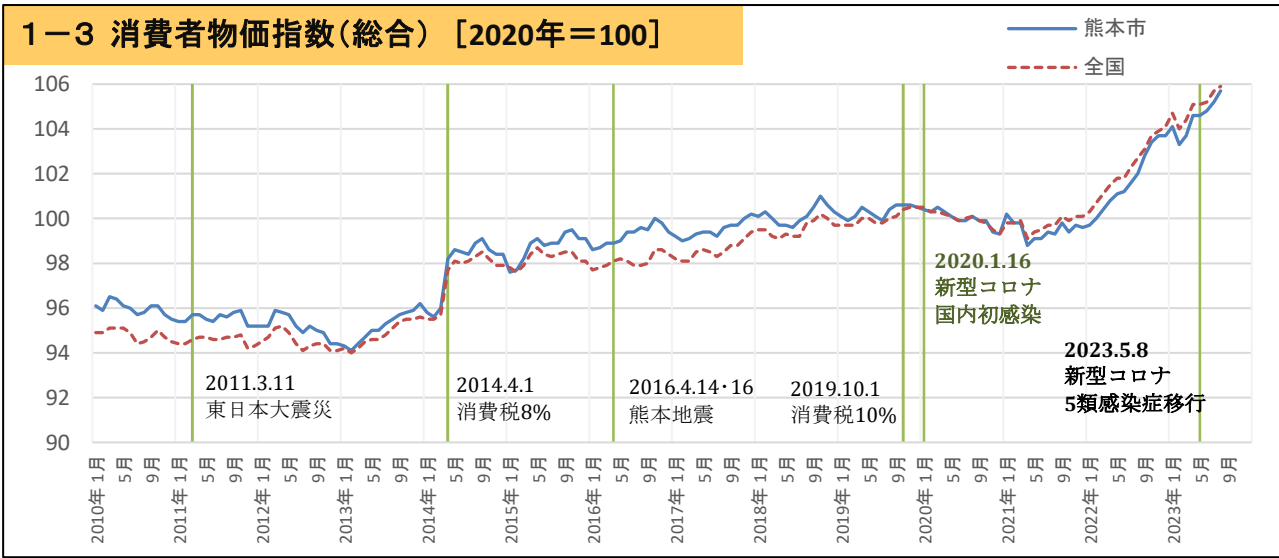
	1-1		1-2		1-3		
	百貨店・スーパー販売額 増減率(既存店)		乗用車登録台数		消費者物価指数(総合)		
	熊本県	全国	熊本県(軽除く)	全国(軽除く)	熊本市	全国	
	対前年同月比 [%]	対前年同月比 [%]	新車のみ [台]	[台]	指数 (2020CY=100)	指数 (2020CY=100)	
2018年			38,628	2,895,454	100.2	99.6	
2019年			37,577	2,821,886	100.3	100.0	
2020年			32,861	2,478,832	100.0	100.0	
2021年			31,484	2,399,862	99.5	99.8	
2022年			29,488	2,223,303	101.7	102.3	
2021年	1月	▲7.5	▲7.2	2,903	208,279	100.2	99.8
	2月	▲3.2	▲4.8	3,192	226,954	99.8	99.8
	3月	9.2	2.9	4,335	329,239	99.8	99.9
	4月	30.4	15.5	2,344	182,760	98.8	99.1
	5月	7.2	5.7	2,166	165,932	99.1	99.4
	6月	▲5.1	▲2.3	2,425	198,108	99.1	99.5
	7月	▲2.4	1.3	2,779	212,707	99.4	99.7
	8月	▲9.7	▲4.7	2,438	175,530	99.3	99.7
	9月	▲6.2	▲1.3	2,009	169,723	99.8	100.1
	10月	▲2.5	0.9	1,903	150,608	99.4	99.9
	11月	▲3.0	1.5	2,458	188,723	99.7	100.1
	12月	▲2.5	1.4	2,532	191,299	99.6	100.1
2022年	1月	▲0.1	2.6	2,555	181,926	99.7	100.3
	2月	▲5.8	0.1	2,393	184,729	100.0	100.7
	3月	▲1.5	1.5	3,683	284,544	100.4	101.1
	4月	4.3	4.1	1,986	153,509	100.8	101.5
	5月	8.8	8.5	1,738	136,405	101.1	101.8
	6月	2.0	1.3	2,223	169,680	101.2	101.8
	7月	3.3	2.8	2,493	186,711	101.6	102.3
	8月	8.6	3.8	2,055	154,316	102.0	102.7
	9月	5.5	4.1	2,921	211,585	102.8	103.1
	10月	4.5	4.1	2,430	186,202	103.4	103.7
	11月	1.1	2.4	2,600	192,904	103.7	103.9
	12月	4.8	3.6	2,411	180,792	103.7	104.1
2023年	1月	11.1	4.9	2,952	202,255	104.1	104.7
	2月	10.4	4.7	3,333	236,704	103.3	104.0
	3月	7.6	3.2	4,359	330,162	103.7	104.4
	4月	6.6	4.8	2,612	193,042	104.6	105.1
	5月	6.7	3.4	2,477	179,804	104.6	105.1
	6月	5.3	4.1	3,073	226,760	104.8	105.2
	7月	7.2	5.5	2,939	221,656	105.2	105.7
	8月	8.0	6.0	2,465	183,299	105.7	105.9
	9月						
	10月						
	11月						
	12月						
資料	経済産業省「商業動態統計調査」		熊本県自動車販売店協会 (社)日本自動車販売協会連合会		総務省「消費者物価指数(CPI)」		
	※既存店:前年同月も調査対象であった店舗。		※ホームページ等公開データ				



**百貨店・スーパー販売額増減率**  
 個人消費の代表的な景気指標。家計の”サイフのひもの締め具合”に関係し、景気への感度が高い。



**乗用車登録台数**  
 個人消費の景気指標。高額な耐久消費財の一つである自動車の購入は景気への感度が高い。季節性があり、一般に、1年の中では、3月・9月の決算期に登録台数が増える傾向にある。



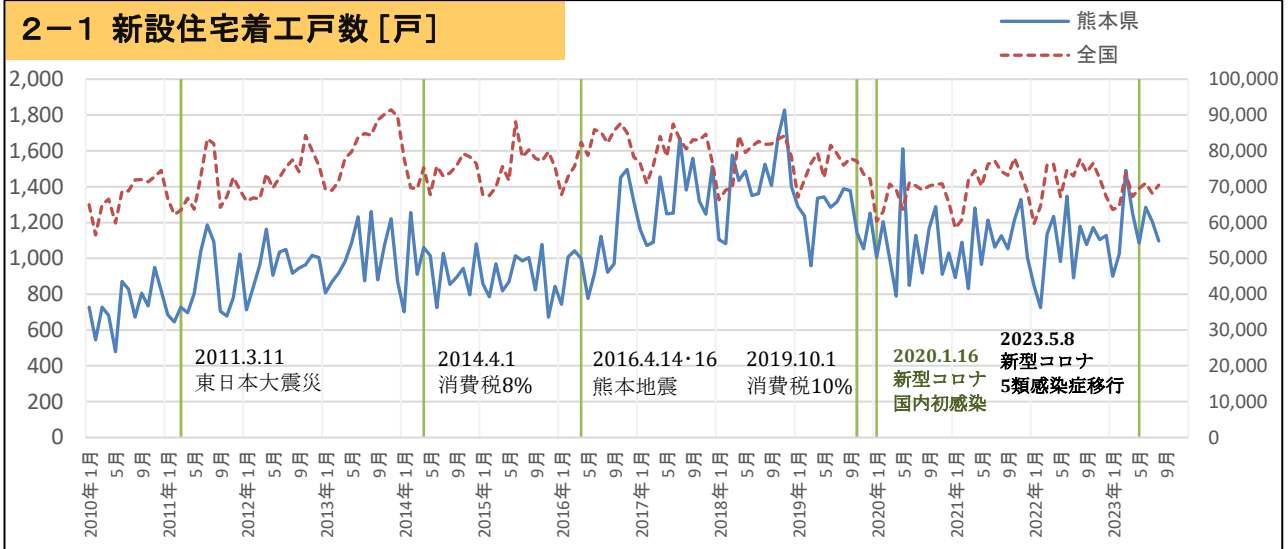
**消費者物価指数(CPI: Consumer Price Index)**  
 家計から見た”物価”を表す景気指標。一般に、上昇傾向であればインフレ、下降傾向であればデフレ。

## 2. 投資（熊本県）

	2-1		2-2		2-3	
	新設住宅着工戸数		公共工事請負額		建築着工床面積(非居住用)	
	熊本県	全国	熊本県	全国	熊本県	全国
	[戸]	[戸]	[百万円]	[百万円]	[m2]	[m2]
2018年	17,234	942,370	323,676	13,920,955	932,810	52,431,650
2019年	14,979	905,123	300,251	14,838,430	1,007,811	48,687,287
2020年	12,903	814,765	299,667	15,396,718	626,648	46,548,605
2021年	13,063	856,484	316,902	14,286,663	654,003	48,459,874
2022年	12,822	859,529	297,497	13,617,405	755,479	47,203,322
2021年 1月	893	58,448	19,004	632,825	110,258	3,364,097
2月	1,090	60,764	13,137	648,481	24,716	3,344,646
3月	831	71,787	37,655	1,515,584	75,788	4,271,959
4月	1,282	74,521	37,473	2,094,048	30,740	4,207,157
5月	966	70,178	22,879	1,413,280	37,631	4,277,177
6月	1,214	76,312	30,923	1,650,826	36,773	4,275,067
7月	1,063	77,182	32,034	1,389,810	93,028	4,081,738
8月	1,127	74,303	24,170	1,157,546	47,438	3,126,802
9月	1,053	73,178	32,417	1,268,227	52,248	3,700,303
10月	1,213	78,004	31,443	1,076,741	57,887	5,327,800
11月	1,329	73,414	18,826	753,437	39,855	3,736,590
12月	1,002	68,393	16,941	685,858	47,641	4,746,538
2022年 1月	847	59,690	11,656	520,876	34,292	3,237,463
2月	725	64,614	14,527	589,722	34,076	3,711,184
3月	1,135	76,120	38,824	1,449,902	61,994	3,627,444
4月	1,233	76,295	35,400	2,010,515	53,635	4,865,948
5月	983	67,223	18,587	1,267,150	264,962	3,919,574
6月	1,346	74,617	24,062	1,651,930	47,999	4,787,670
7月	891	73,024	28,448	1,292,375	36,975	4,983,183
8月	1,179	77,731	26,642	1,156,190	39,121	3,979,531
9月	1,078	74,004	27,305	1,298,503	47,128	3,589,387
10月	1,172	76,590	36,134	1,055,807	47,425	3,598,995
11月	1,105	72,372	18,148	696,131	46,870	3,512,219
12月	1,128	67,249	17,764	628,304	41,002	3,390,724
2023年 1月	900	63,604	9,193	508,844	34,682	3,898,065
2月	1,024	64,426	14,070	897,832	25,372	3,570,241
3月	1,491	73,693	35,183	1,530,113	40,022	2,803,170
4月	1,251	67,250	31,228	2,048,049	50,652	4,803,723
5月	1,085	69,561	18,584	1,416,265	53,686	3,254,465
6月	1,284	71,015	24,217	1,815,087	36,646	3,148,262
7月	1,206	68,151	31,601	1,380,246	47,087	3,611,726
8月	1,097	70,399	29,715	1,114,660	61,035	3,523,220
9月						
10月						
11月						
12月						
資料	国土交通省「建築着工統計調査報告」		西日本建設業保証株式会社「公共工事前払金保証統計」「熊本県内の公共工事動向」		国土交通省「建築着工統計調査報告」	
			※ホームページ等公開データ			



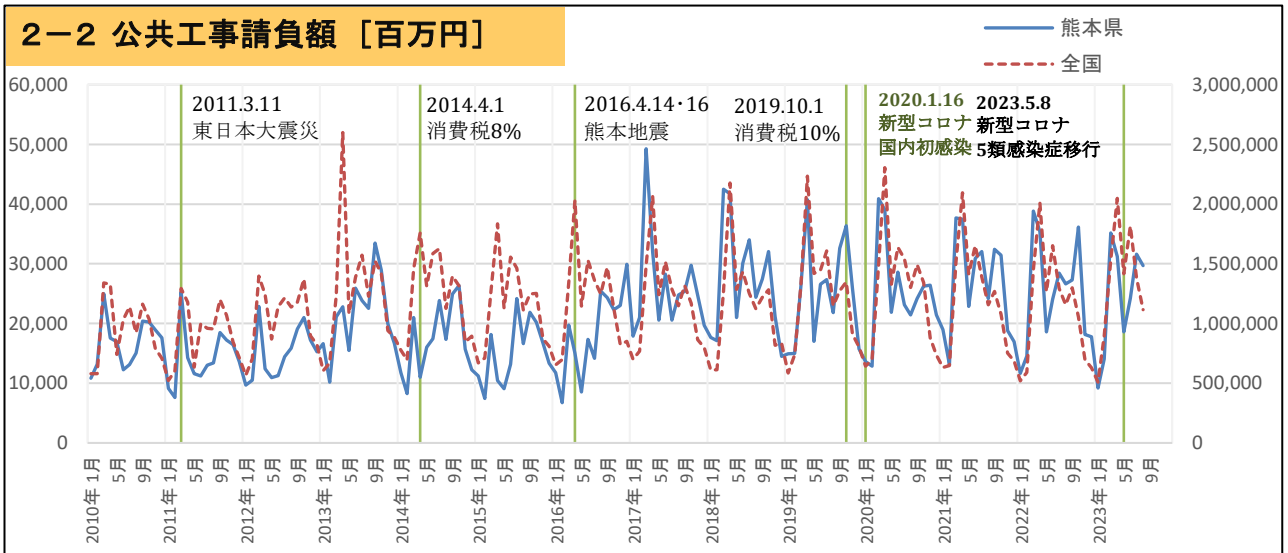
## 2-1 新設住宅着工戸数 [戸]



### 新設住宅着工戸数

住宅需要に対する景気指標。建築部材・電気・設備・家電など他業種との関連も大きく、景気への感度が高い。

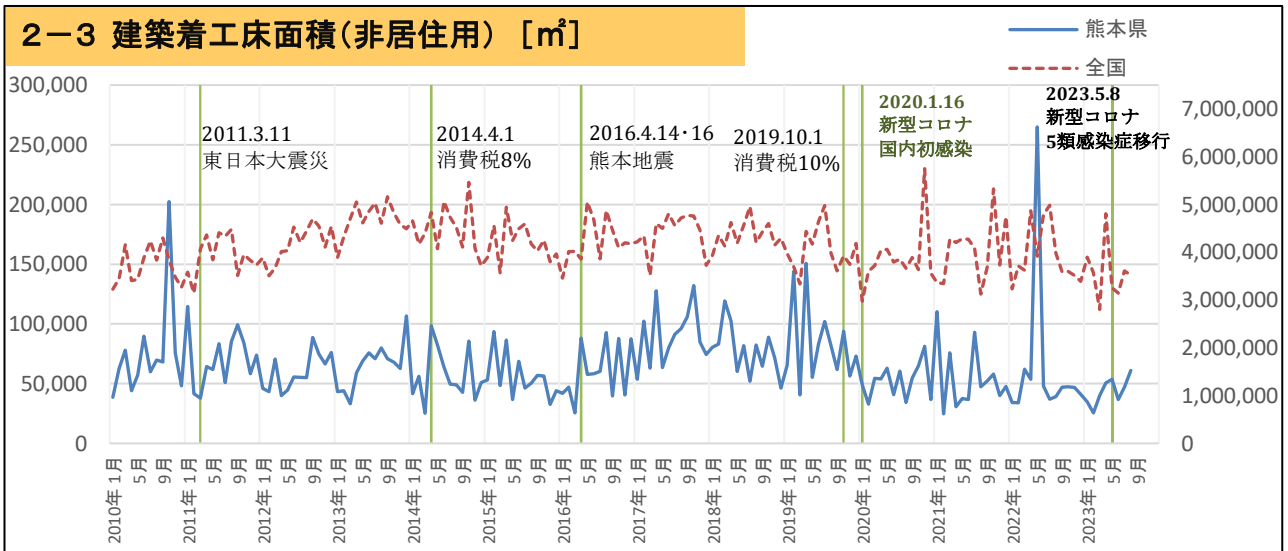
## 2-2 公共工事請負額 [百万円]



### 公共工事請負額

公共工事の発注動向を表す指標。国や地方公共団体の財政出動の規模を示す指標の1つでもある。

## 2-3 建築着工床面積(非居住用) [㎡]



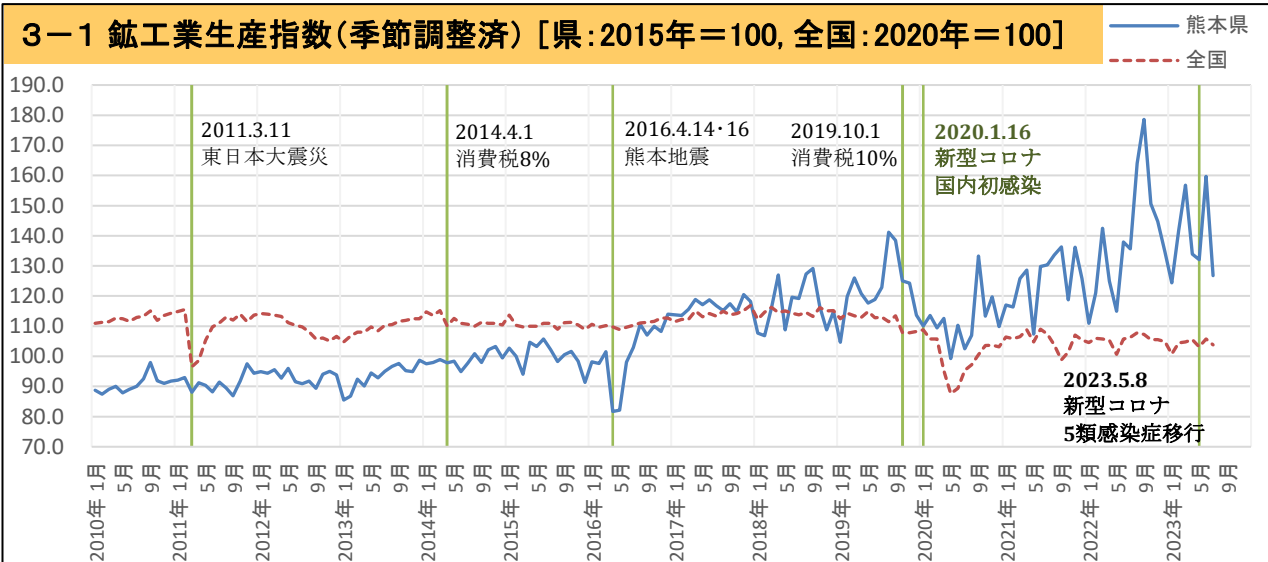
### 建築着工床面積(非居住用)

事業用建物(店舗、事業所、ビル等)の需要に関連する景気指標。他業種との関わりも大きく、景気への感度が高い。

### 3. 生産・企業倒産（熊本県）

	3-1		3-2				
	鉱工業生産指数(季節調整済)		企業倒産負債総額				
	熊本県	全国	熊本県	全国			
	指数 (2015CY=100)	指数 (2020CY=100)	[百万円]	[百万円]			
2018年			9,424	1,485,469			
2019年			9,815	1,424,902			
2020年			10,754	1,220,046			
2021年			5,687	1,150,712			
2022年			8,847	2,331,443			
2021年	1月	117.0	106.4	558	81,388		
	2月	116.4	105.9	100	67,490		
	3月	125.8	106.5	26	141,453		
	4月	128.6	108.8	166	84,098		
	5月	107.4	104.8	593	168,664		
	6月	129.8	109.0	200	68,566		
	7月	130.3	107.4	186	71,465		
	8月	133.6	103.8	1,638	90,973		
	9月	136.3	98.8	115	90,860		
	10月	118.7	101.4	707	98,464		
	11月	136.2	107.0	431	94,110		
	12月	125.8	105.4	967	93,181		
2022年	1月	111.0	104.6	120	66,940		
	2月	121.0	106.0	14	70,989		
	3月	142.5	105.7	149	169,673		
	4月	124.9	105.3	4,653	81,253		
	5月	115.0	100.7	761	87,380		
	6月	137.9	105.7	679	1,232,583		
	7月	135.6	106.3	235	84,570		
	8月	164.0	107.8	708	111,428		
	9月	178.6	107.3	644	144,871		
	10月	150.6	105.5	314	86,995		
	11月	144.7	105.5	75	115,589		
	12月	134.7	104.9	495	79,172		
2023年	1月	124.4	100.8	1,372	56,524		
	2月	141.6	104.5	333	96,580		
	3月	156.8	104.8	3,804	147,434		
	4月	133.9	105.5	410	203,861		
	5月	132.1	103.2	1,970	278,734		
	6月	159.7	105.7	1,149	150,947		
	7月	126.8	103.8	596	162,137		
	8月			365	108,377		
	9月						
	10月						
	11月						
	12月						
資料	熊本県統計調査課「熊本県鉱工業指数(生産・出荷・在庫)月報」 経済産業省「鉱工業指数」 ※全国値は年間補正後の確報値		株式会社東京商工リサーチ「倒産月報」 「熊本県の企業整理倒産」 ※負債額1,000万円以上				

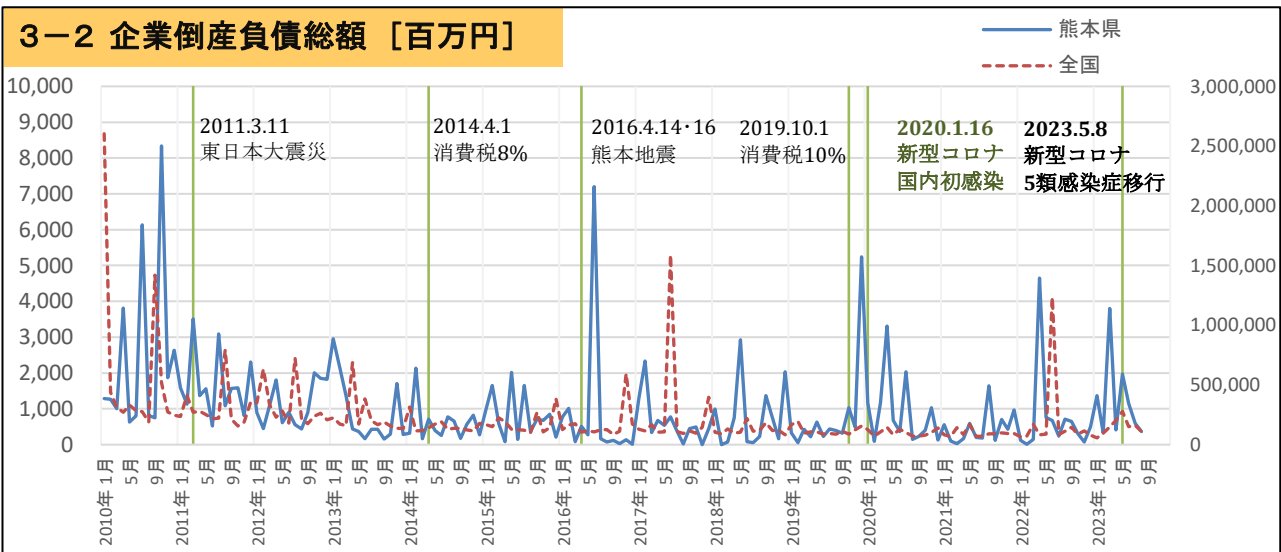
### 3-1 鉱工業生産指数(季節調整済) [県:2015年=100, 全国:2020年=100]



#### 鉱工業指数 (IIP: Indices of Industrial Production)

製造業の生産活動を表す景気指標。生産、出荷、在庫等数種類の指数がある。国の鉱工業指数は株価にも影響を与えると言われているほど有名な景気指標。通常、生産指数、出荷指数の動きを見ることが多い。

### 3-2 企業倒産負債総額 [百万円]



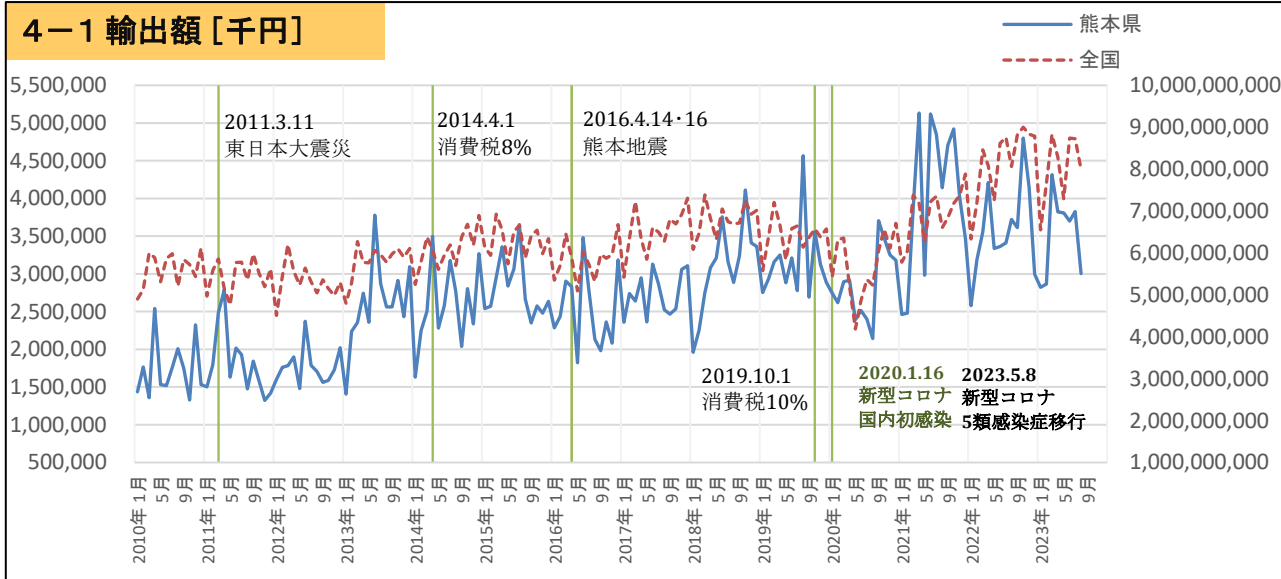
#### 企業倒産負債総額

好況期には倒産が減少、不況期には倒産が増加。企業倒産負債総額を見ると、景気に与えるインパクトの大きさが分かる。

#### 4. 貿易（熊本県）

	4-1		4-2			
	輸出額		輸入額			
	熊本県	全国	熊本県	全国		
	[千円]	[千円]	[千円]	[千円]		
2018年	37,192,316	81,478,752,674	106,579,594	82,703,304,395		
2019年	37,797,435	76,931,664,915	110,797,264	78,599,509,951		
2020年	34,244,502	68,399,386,914	93,001,015	67,929,507,246		
2021年	48,156,321	83,091,323,567	119,319,212	84,766,854,959		
2022年	42,927,817	98,176,498,380	171,267,516	118,121,830,527		
2021年 1月	2,462,468	5,779,566,651	8,810,033	6,106,730,153		
2月	2,478,405	6,038,346,917	8,153,323	5,862,419,520		
3月	3,869,090	7,377,560,808	7,822,123	6,761,930,594		
4月	5,132,577	7,180,252,387	7,691,678	6,953,491,434		
5月	2,983,337	6,260,587,223	6,746,865	6,473,520,272		
6月	5,120,395	7,223,759,368	10,379,570	6,854,375,659		
7月	4,849,127	7,354,679,267	12,205,231	6,920,182,037		
8月	4,143,888	6,604,816,287	9,994,505	7,258,236,639		
9月	4,703,774	6,840,480,055	12,469,341	7,477,334,225		
10月	4,920,950	7,183,224,055	11,995,140	7,273,940,522		
11月	4,025,014	7,366,962,876	11,100,860	8,340,520,151		
12月	3,467,296	7,881,087,673	11,950,543	8,484,173,753		
2022年 1月	2,581,868	6,331,798,617	7,966,363	8,531,234,981		
2月	3,186,106	7,188,936,731	11,028,464	7,900,451,735		
3月	3,555,693	8,458,466,225	10,474,484	8,923,392,760		
4月	4,212,065	8,075,619,908	9,839,702	8,930,548,951		
5月	3,338,200	7,251,418,934	11,478,179	9,617,486,248		
6月	3,365,357	8,613,895,299	16,706,220	9,988,880,486		
7月	3,409,424	8,753,065,675	13,977,038	10,174,980,881		
8月	3,724,450	8,060,576,941	22,778,785	10,850,980,884		
9月	3,613,113	8,817,667,919	8,048,604	10,916,860,274		
10月	4,798,915	9,001,292,901	17,638,984	11,172,750,639		
11月	4,148,099	8,836,812,700	23,534,226	10,868,756,878		
12月	2,994,527	8,786,946,530	17,796,467	10,245,505,810		
2023年 1月	2,823,949	6,550,577,861	22,047,989	10,057,007,530		
2月	2,863,387	7,654,315,905	14,473,010	8,574,206,915		
3月	4,315,498	8,824,000,020	16,042,349	9,582,845,466		
4月	3,820,080	8,288,973,106	15,388,870	8,725,330,092		
5月	3,810,029	7,292,020,424	17,308,512	8,674,166,210		
6月	3,700,178	8,743,843,849	9,225,907	8,704,626,761		
7月	3,825,259	8,724,332,394	16,667,706	8,788,062,597		
8月	3,004,566	7,994,528,281	8,862,504	8,932,329,837		
9月						
10月						
11月						
12月						
資料	財務省「普通貿易統計」		財務省「普通貿易統計」			
	※三角港、水俣港、八代港、熊本港、熊本空港の合計額		※三角港、水俣港、八代港、熊本港、熊本空港の合計額			

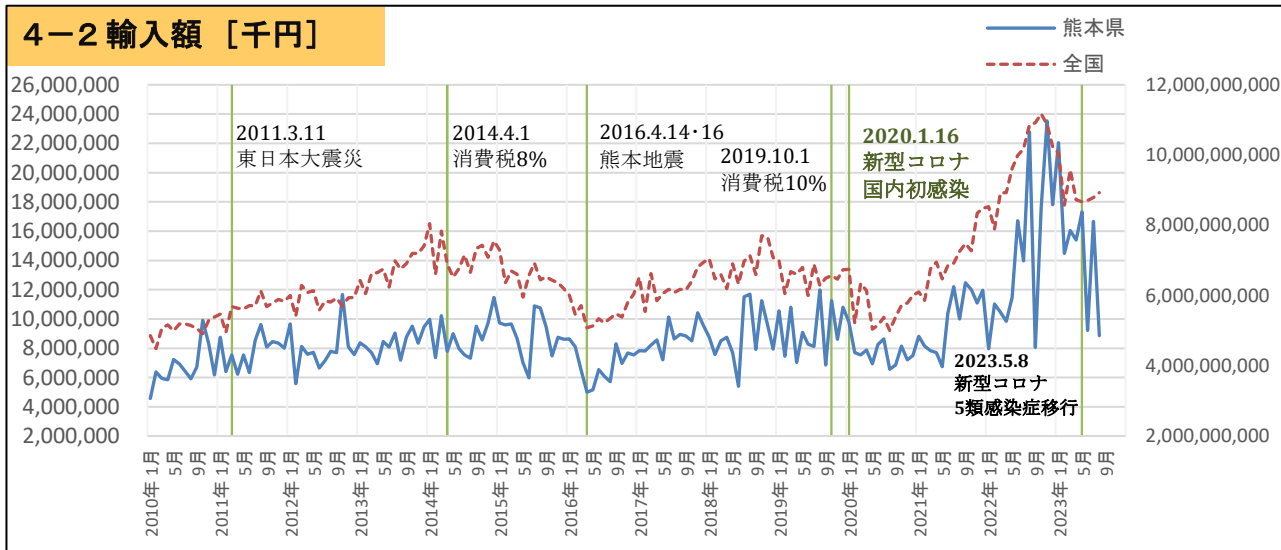
### 4-1 輸出額 [千円]



#### 輸出額

ここでは、熊本県内の主な5つの港(左記※参照)において直接海外に輸出されるものの金額のこと。電気機器、一般機器、ゴム製品、金属鉱及びくず、木材等が主な輸出品目。アジア向け輸出が多い。

### 4-2 輸入額 [千円]



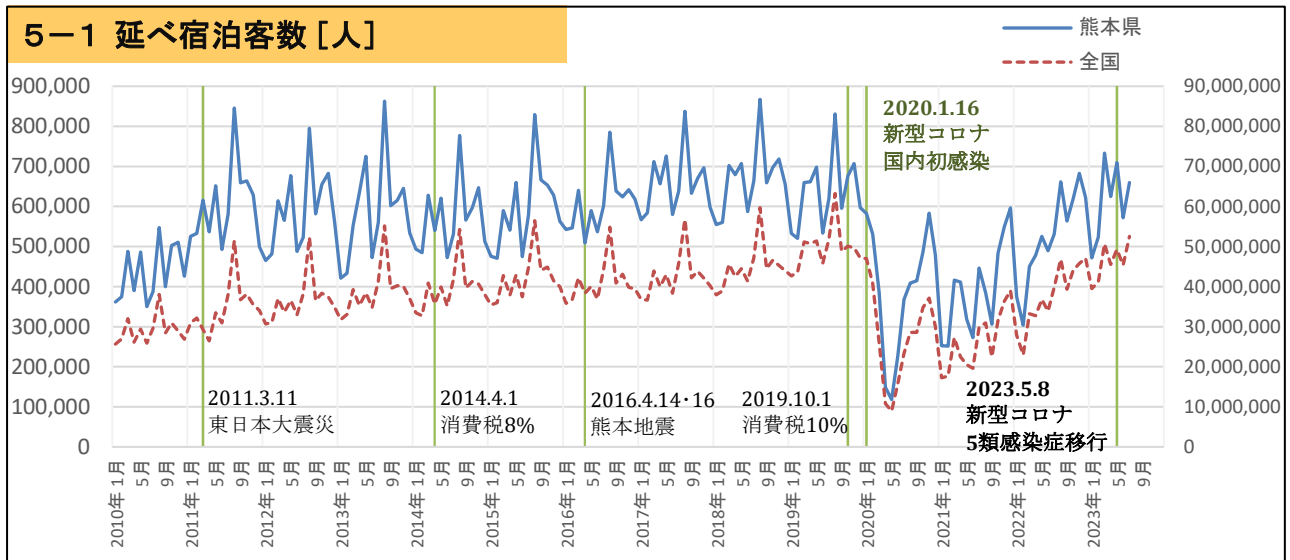
#### 輸入額

ここでは、熊本県内の主な5つの港(左記※参照)において直接海外から輸入されるものの金額のこと。鉄鋼、木製建具及び建築用木工品、石炭、穀物及び同調整品等が主な輸入品目。世界各地から広く輸入。

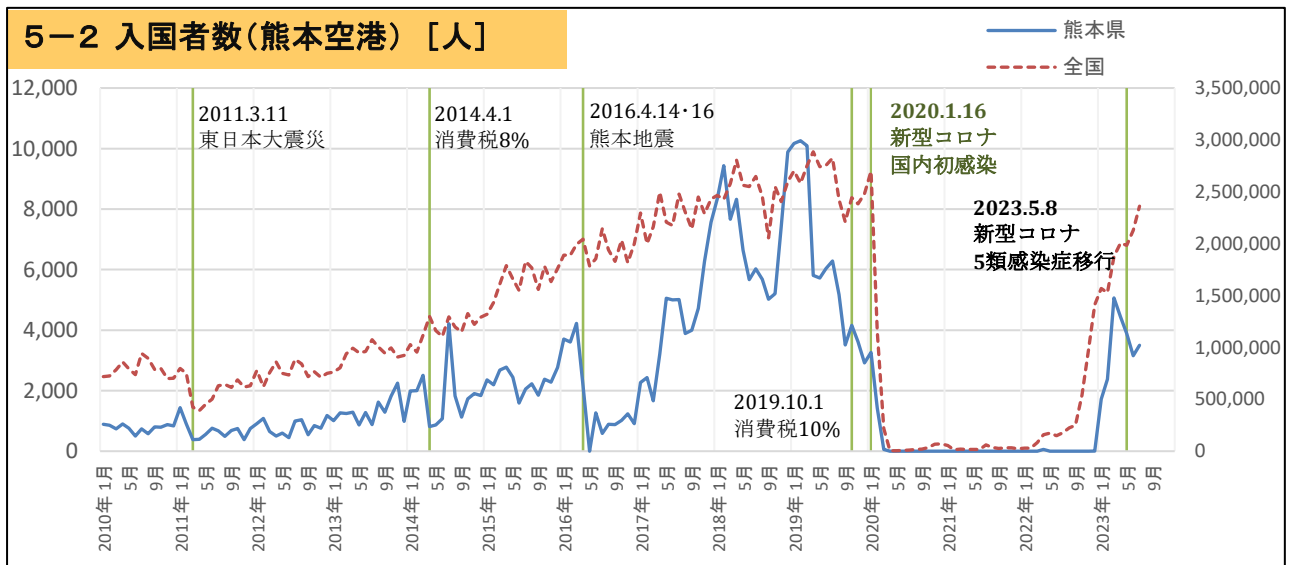
## 5. 観光（熊本県）

	5-1		5-2		5-3		
	延べ宿泊客数		入国者数(熊本空港)		客室稼働率		
	熊本県	全国	熊本県	全国	熊本県	全国	
	[人]	[人]	[人]	[人]	[%]	[%]	
2018年	8,053,170	538,001,500	85,305	30,102,102	62.1	61.2	
2019年	7,633,470	595,921,480	73,757	31,187,179	60.6	62.7	
2020年	4,731,500	331,654,070	4,750	4,307,247	35.3	34.3	
2021年	4,687,570	314,968,640	0	353,119	37.0	34.5	
2022年	6,300,850	450,458,450	56	4,198,045	48.2	46.5	
2021年	1月	252,140	17,289,120	0	55,718	24.8	23.4
	2月	251,310	17,634,050	0	13,832	28.6	26.9
	3月	416,130	27,292,910	0	19,398	38.8	34.9
	4月	411,400	22,444,480	0	17,558	40.6	31.7
	5月	318,120	20,474,110	0	17,376	30.4	26.8
	6月	273,130	19,596,640	0	17,285	29.2	28.7
	7月	446,040	29,907,380	0	59,465	40.2	38.2
	8月	384,590	30,975,520	0	34,965	32.3	36.2
	9月	305,880	22,427,250	0	27,756	31.8	31.2
	10月	483,720	31,567,150	0	33,228	43.6	41.2
	11月	548,590	36,357,970	0	32,752	52.4	47.4
	12月	596,520	39,002,060	0	23,786	51.0	47.1
2022年	1月	374,500	27,854,050	0	29,736	37.2	34.6
	2月	304,100	22,945,280	0	28,422	35.8	34.0
	3月	450,310	33,184,610	0	82,456	43.0	41.0
	4月	477,930	32,756,190	53	157,557	45.7	43.4
	5月	525,450	36,803,900	0	173,930	46.3	45.0
	6月	489,480	33,895,370	0	149,011	46.7	45.2
	7月	530,810	39,848,870	0	178,686	47.8	47.7
	8月	661,060	46,868,180	0	223,670	53.6	51.0
	9月	563,580	39,343,280	0	249,327	52.1	49.5
	10月	619,120	44,062,790	0	538,787	55.2	54.3
	11月	682,250	45,811,090	0	977,058	60.6	57.6
	12月	622,260	47,084,840	3	1,409,405	54.7	54.9
2023年	1月	471,180	39,494,940	1,724	1,567,402	42.4	46.3
	2月	523,360	41,139,780	2,377	1,526,458	52.5	53.4
	3月	732,820	50,678,060	5,068	1,877,676	61.8	57.3
	4月	625,140	45,539,500	4,436	2,006,130	57.9	55.5
	5月	709,420	49,258,420	3,889	1,983,276	61.4	56.6
	6月	572,190	45,325,030	3,150	2,127,747	55.4	56.6
	7月	660,080	52,543,200	3,501	2,360,803	57.3	58.1
	8月						
	9月						
	10月						
	11月						
	12月						
資料	観光庁「宿泊旅行統計調査」		法務省「出入国管理統計」		観光庁「宿泊旅行統計調査」		

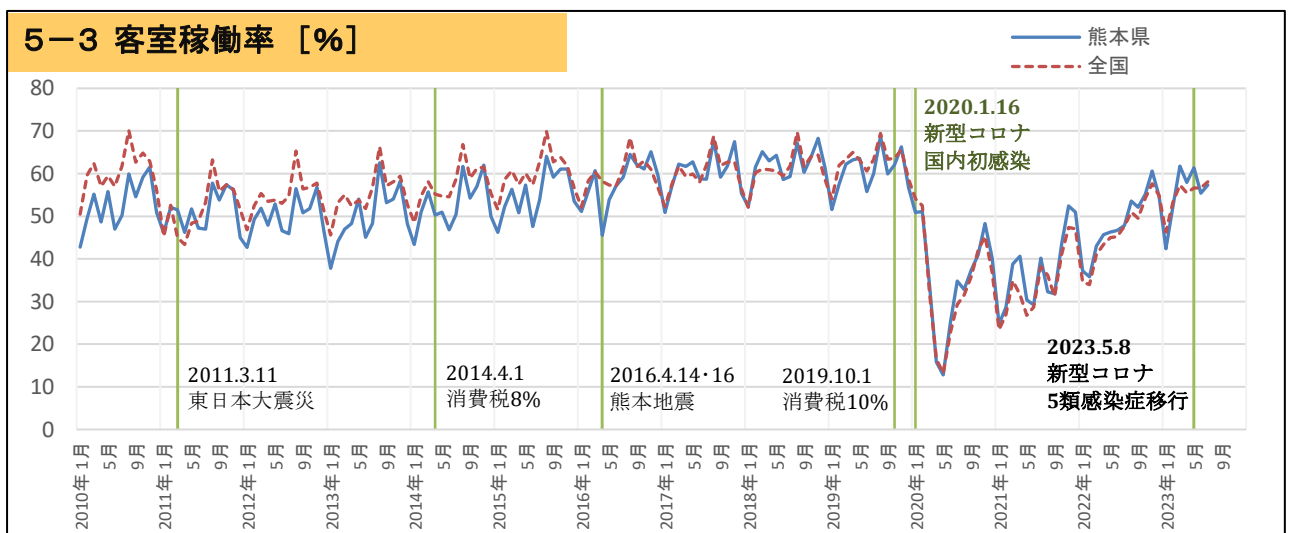
(注) 入国者数の全国値について、令和2年(2020年)12月～令和4年(2022年)12月分の数値が誤っていたため、令和5年(2023年)4月号で訂正しました。



**延べ宿泊客数**  
 外国人客も含む景気指標。ビジネスでの宿泊客も含む。大規模イベントや為替レートの影響により増減することもある。季節性があり、例年8月が多く、1月が少ない傾向にある。



**入国者数**  
 インバウンド関係の景気指標。熊本県の指標は熊本空港から直接入国した外国人の数。全国の指標は全国の港と空港から入国した外国人の数。大規模イベントや為替レートの影響により増減することもある。

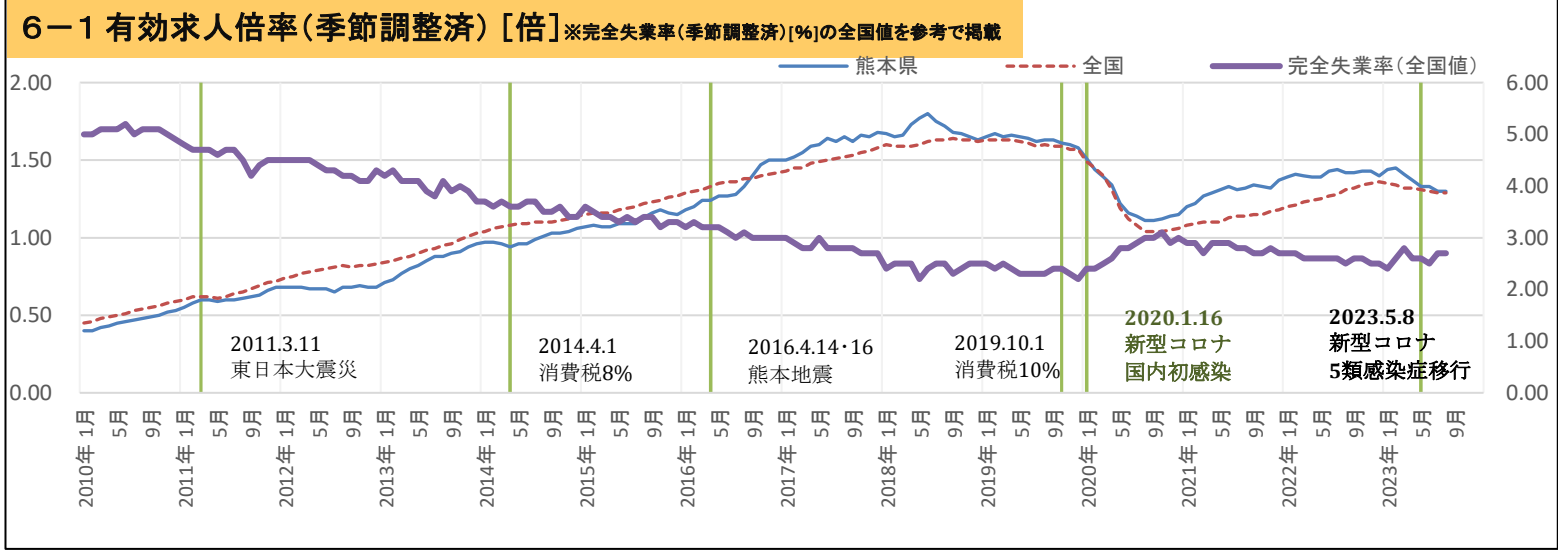


**客室稼働率**  
 宿泊施設の観光・ビジネス需要に関する景気指標。大規模イベント、国際会議の開催等の影響により増減することもある。季節性があり、例年8月が高く、1月が低い傾向にある。

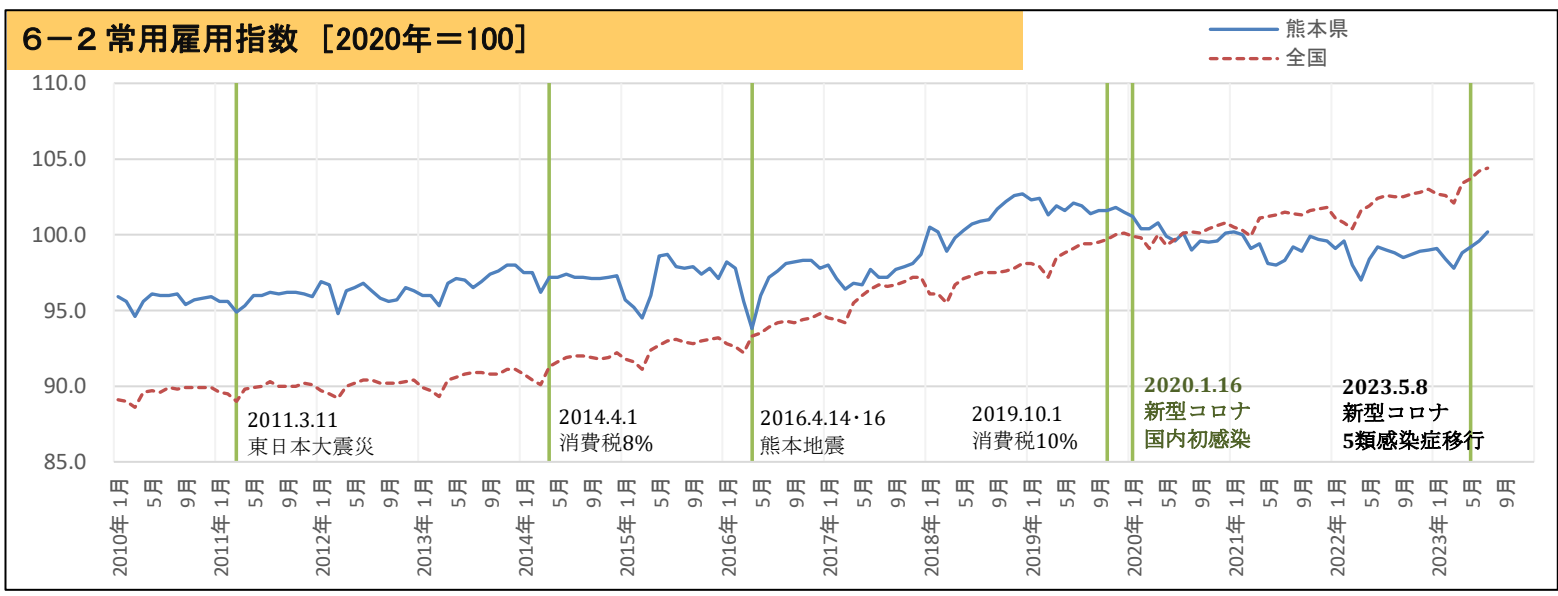
## 6. 雇用（熊本県）

	6-1		6-1(参考)	6-2		6-3		
	有効求人倍率(季節調整済)		完全失業率(季節調整済)	常用雇用指数		雇用保険受給者実人員数		
	熊本県	全国	全国	熊本県	全国	熊本県	全国	
	[倍]	[倍]	[%]	指数 (2020CY=100)	指数 (2020CY=100)	[人]	[人]	
2018年				101.0	97.1	76,331	4,483,481	
2019年				101.8	99.0	83,345	4,589,147	
2020年				100.0	100.0	94,890	5,481,122	
2021年				99.2	101.1	92,404	5,392,101	
2022年				98.7	102.0	85,277	4,884,077	
2021年	1月	1.20	1.08	2.90	100.2	100.5	7,646	448,514
	2月	1.22	1.09	2.90	100.0	100.3	7,236	436,891
	3月	1.27	1.10	2.70	99.1	99.9	7,411	445,510
	4月	1.29	1.10	2.90	99.4	101.1	7,667	434,243
	5月	1.31	1.10	2.90	98.1	101.2	7,998	432,845
	6月	1.33	1.13	2.90	98.0	101.3	8,642	477,573
	7月	1.31	1.14	2.80	98.3	101.5	8,484	485,281
	8月	1.32	1.14	2.80	99.2	101.4	8,333	490,102
	9月	1.34	1.15	2.70	98.9	101.3	7,958	467,208
	10月	1.33	1.15	2.70	99.9	101.6	7,156	438,582
	11月	1.32	1.17	2.80	99.7	101.7	7,163	426,570
	12月	1.37	1.18	2.70	99.6	101.8	6,710	408,782
2022年	1月	1.39	1.20	2.70	99.1	101.1	6,467	396,398
	2月	1.41	1.21	2.70	99.6	100.8	6,260	376,271
	3月	1.40	1.23	2.60	98.0	100.4	6,370	377,701
	4月	1.39	1.24	2.60	97.0	101.6	6,482	365,713
	5月	1.39	1.25	2.60	98.4	101.9	7,238	386,617
	6月	1.43	1.27	2.60	99.2	102.4	7,533	424,762
	7月	1.44	1.28	2.60	99.0	102.6	7,680	438,879
	8月	1.42	1.31	2.50	98.8	102.5	8,185	468,516
	9月	1.42	1.32	2.60	98.5	102.5	7,751	441,436
	10月	1.43	1.34	2.60	98.7	102.7	7,360	418,870
	11月	1.43	1.35	2.50	98.9	102.8	7,109	401,790
	12月	1.40	1.36	2.50	99.0	103.0	6,842	387,124
2023年	1月	1.44	1.35	2.40	99.1	102.7	6,706	385,002
	2月	1.45	1.34	2.60	98.4	102.6	6,426	371,192
	3月	1.41	1.32	2.80	97.8	102.1	6,426	373,776
	4月	1.37	1.32	2.60	98.8	103.4	6,598	368,569
	5月	1.33	1.31	2.60	99.2	103.7	8,119	413,272
	6月	1.33	1.30	2.50	99.6	104.2	8,124	437,729
	7月	1.30	1.29	2.70	100.2	104.4	8,505	465,311
	8月	1.30	1.29	2.70			8,805	484,508
	9月							
	10月							
	11月							
	12月							
資料	厚生労働省「一般職業紹介状況 (職業安定業務統計)」		総務省「労働力調査」	厚生労働省「毎月勤労統計調査」		厚生労働省「雇用保険事業統計」 厚生労働省「一般職業紹介状況 (職業安定業務統計)」		
				※従業者規模5人以上		※熊本県分は「高齢求職者給付」を含む		

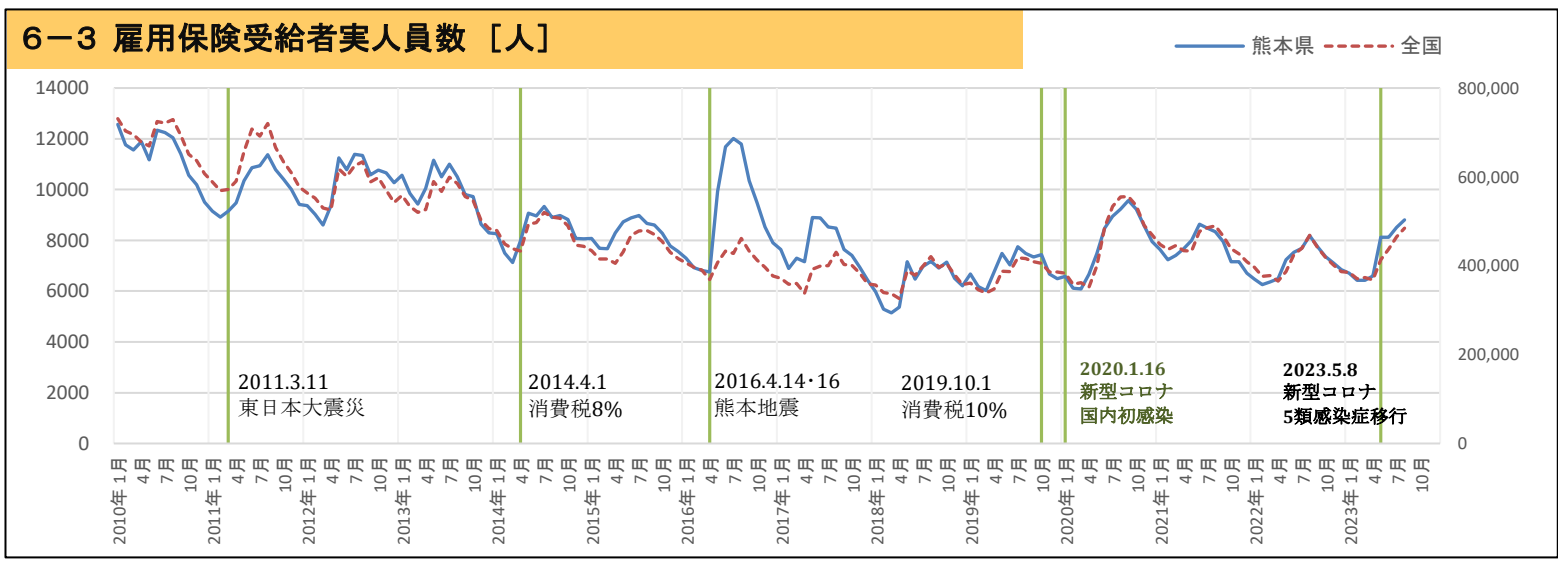




**有効求人倍率**  
労働市場の需給動向の指標。好況期には倍率が高く(売手市場)、不況期には倍率が低くなる(買手市場)。



**常用雇用指数**  
雇用動向を表す指標。正職員をはじめ、パート、アルバイト等も含まれる。

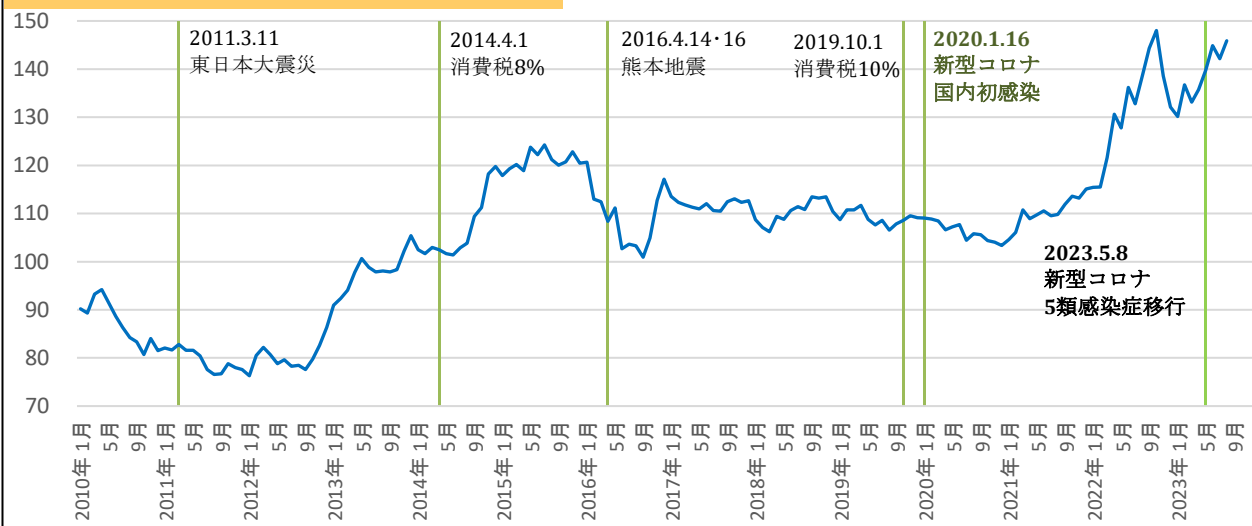


**雇用保険受給者実人員数**  
失業動向を表す指標。一般に、好況期には減少、不況期には増加する。

## 7. 金融 (全国)

	7-1		7-2			
	為替レート		日経平均株価			
	[円/ドル]		[円]			
2021年	1月	104.55		27,663.39		
	2月	106.09		28,966.01		
	3月	110.74		29,178.80		
	4月	108.89		28,812.63		
	5月	109.72		28,860.08		
	6月	110.55		28,791.53		
	7月	109.53		27,283.59		
	8月	109.82		28,089.54		
	9月	111.88		29,452.66		
	10月	113.61		28,892.69		
	11月	113.19		27,821.76		
	12月	115.12		28,791.71		
2022年	1月	115.43		27,001.98		
	2月	115.50		26,526.82		
	3月	121.64		27,821.43		
	4月	130.60		26,847.90		
	5月	127.76		27,279.80		
	6月	136.20		26,393.04		
	7月	132.78		27,801.64		
	8月	138.60		28,091.53		
	9月	144.32		25,937.21		
	10月	148.01		27,587.46		
	11月	138.53		27,968.99		
	12月	132.14		26,094.50		
2023年	1月	130.15		27,327.11		
	2月	136.76		27,445.56		
	3月	133.13		28,041.48		
	4月	135.73		28,856.44		
	5月	139.75		30,887.88		
	6月	144.85		33,189.04		
	7月	142.18		33,172.22		
	8月	145.91		32,619.34		
	9月			31,857.62		
	10月					
	11月					
	12月					
資料	日本銀行「為替レート」		株式会社日本経済新聞社「日本経済新聞」			
	※インターバンク相場 東京市場 ドル・円 スポット 17時時点/月末		※月末、終値ベース			

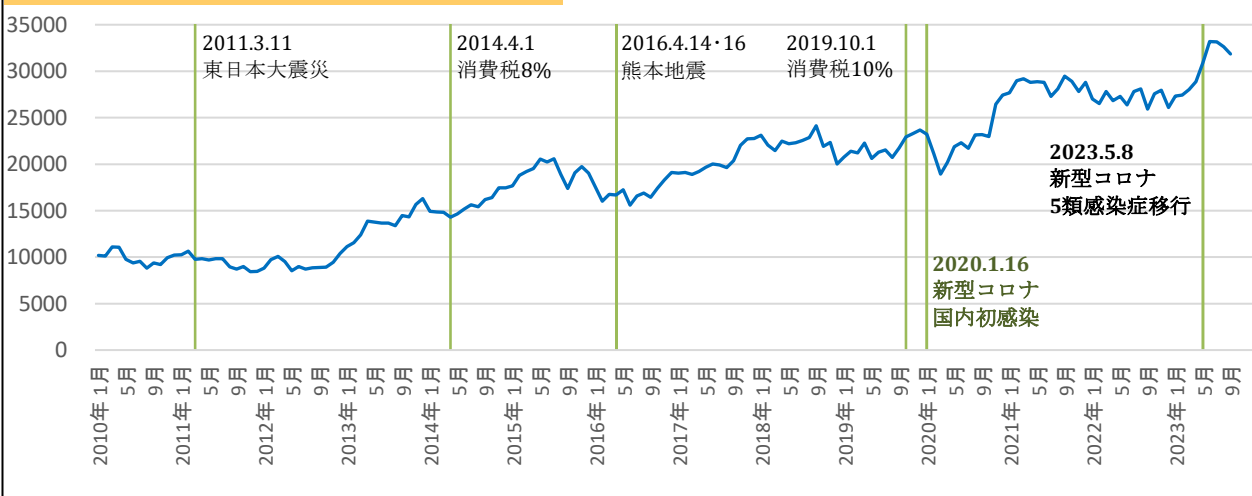
### 7-1 為替レート [円/ドル]



#### 為替レート

一般に、円安になれば、輸出は増加、輸入は減少する。また、金利が低下すれば金利の高い国に資本は移動するため円安になる。貿易や資本市場だけではなく、観光(インバウンド需要)等にも影響を与える重要な景気指標である。

### 7-2 日経平均株価 [円]



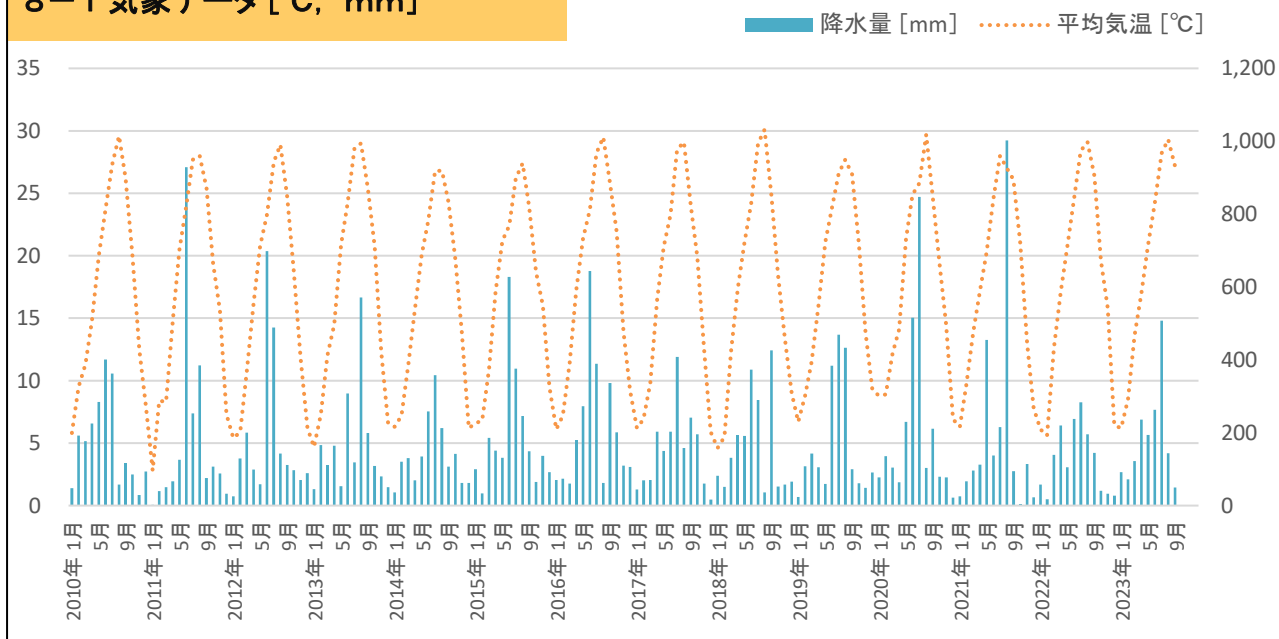
#### 日経平均株価

一般に、株価が上がると企業の含み益も上がる。景気の先行き(企業の将来性)に敏感に反応する。

## 8. その他 (熊本)

		8-1					
		気象データ					
		平均気温	降水量				
		[°C]	[mm]				
2021年	1月	6.3	25.5				
	2月	9.7	67.0				
	3月	13.9	96.0				
	4月	17.1	112.0				
	5月	20.3	455.0				
	6月	24.6	137.5				
	7月	28.0	215.5				
	8月	27.0	1,002.5				
	9月	26.1	94.5				
	10月	21.0	5.0				
	11月	13.0	114.5				
	12月	7.8	22.5				
2022年	1月	6.1	58.0				
	2月	5.6	17.5				
	3月	12.6	139.5				
	4月	17.1	220.0				
	5月	20.7	105.5				
	6月	24.6	237.5				
	7月	28.4	283.5				
	8月	29.1	195.5				
	9月	26.4	144.5				
	10月	19.6	40.5				
	11月	15.8	32.5				
	12月	6.4	27.5				
2023年	1月	6.2	91.5				
	2月	8.5	72.0				
	3月	13.6	122.0				
	4月	17.0	236.0				
	5月	20.8	194.0				
	6月	24.2	262.5				
	7月	28.2	507.5				
	8月	29.3	143.5				
	9月	27.2	49.5				
	10月						
	11月						
	12月						
資料	気象庁						
	※観測地点=熊本 ※ホームページ公開データ						

## 8-1 気象データ [°C, mm]



### 気温と降水量

冷夏、暖冬、大雨、台風等の気象状況は、人々の消費マインド、旅行マインド等に影響を及ぼす。

熊本県 企画振興部 交通政策・統計局 統計調査課 情報解析班

〒862-8570 熊本市中央区水前寺6丁目18番1号

電話：096-333-2176（直通）

32403・32455（内線）

F A X：096-384-7544

## (参考) 熊本県統計調査課 (情報解析班) で作成する主な経済統計

### 1 熊本県の経済情勢 [毎月]

- ◆ 県内の経済指標について関係資料をとりまとめたものです。  
「消費・物価」、「投資」、「生産・企業倒産」、「貿易」、「観光」、「雇用」、「金融」及び「その他」の分野において、それぞれ2～3の指標を選び「最新データ」と「長期のグラフ」を掲載しています。
- ◆ 足元の経済状況と長期のトレンドを見るときに利用されています。

### 2 熊本県景気動向指数 [毎月]

- ◆ 景気に敏感なさまざまな経済部門 (消費、生産、投資、労働等) から指標を選び作成したものです。
- ◆ 景気局面の判断や予測等に利用されています。

### 3 県民経済計算 [毎年]

- ◆ 1年間の経済活動の循環と構造を「生産」、「分配」及び「支出」の3つの側面から計量的にとらえたものです。国のGDPの県版に当たります。
- ◆ 県経済の基礎データとして、官公庁のみならず銀行、シンクタンク、大学の研究者等の間でも利用されています。

### 4 市町村民経済計算 [毎年]

- ◆ 1年間の経済活動の循環と構造を「生産」及び「分配」の2つの側面から計量的にとらえたものです。国のGDPの市町村版に当たります。
- ◆ 市町村勢要覧、各種計画、市町村広報誌等で利用されています。  
市町村経済の基礎データとして、官公庁のみならず銀行、シンクタンク、大学の研究者等の間でも利用されています。

### 5 熊本県産業連関表 [原則5年ごと]

- ◆ 1年間に熊本県で生産された財・サービスの流れを産業相互間や産業と家計・企業等との取引関係として一覧表にまとめたもので、いわば地域経済を一望できる見取り図ともいえるものです。
- ◆ この表から導き出される諸係数は、将来の経済予測や政策の企画立案・成果測定等に利用されています。

### 6 熊本県鉱工業指数 (生産・出荷・在庫) [毎月]

- ◆ 熊本県の鉱工業の動向を総合的に把握することを目的として作成したものです。  
業種別・財別にそれぞれ「生産」、「出荷」及び「在庫」の3つの指数があります。  
また、前月との比較用に、季節調整を行った「季節調整済指数」も作成しています。
- ◆ 足元の鉱工業の動きや長期のトレンドの把握などに利用されています。

熊本県ホームページ (統計調査課トップページ)  
<https://www.pref.kumamoto.jp/soshiki/20>

熊本県ホームページ (地域経済サブサイト)  
<https://www.pref.kumamoto.jp/soshiki/20/148956.html>

熊本県 統計調査課

検索